
Desarrollo y Gestión municipal: Un reto para la migración y la identidad colectiva

Marco Antonio Luna Mata*

Introducción

El final del siglo XX estuvo marcado por un matiz económico específico, en donde el proceso de descentralización que se vivió en América Latina permitió que a través de lo local se reavivarán en cierta medida los procesos de identidad, pero ahora con una nueva forma, la de la *territorialidad*; puesto que ésta surge como una consecuencia a dicho proceso, ya que los individuos buscan la manera de resignificarse en los diferentes estratos de la estructura social de la comunidad.

En una primera parte se establece cómo se ha venido generando la identidad desde la visión individualista, no obstante y debido a la complejidad de este sistema se argumentará la presencia de una identidad colectiva como respuesta a los distintos cambios que se han generado por la desarticulación del Estado como proveedor de bienestar.

En la segunda parte se planteará la dinámica poblacional que ha sufrido el propio municipio de Tecamac, dejando ver el crecimiento y la movilidad que mantienen los sujetos debido a las pocas oportunidades que se le presentan en la estructura social y económica dentro del lugar de origen. De esta manera se exhibirán los fundamentos demográficos a través de los cuales se argumenta la movilidad de la población.

Ya en el tercer punto se contemplará la descentralización como un movimiento necesario para la disgregación del Estado benefactor y la llegada del modelo de desarrollo local, que establece la participación del municipio como una comunidad organizada y activamente participativa, con capacidad política, jurídica y administrativa, la cual debe

apoyarse en la planeación democrática para fortalecerse como institución de gobierno.

Como cuarta y quinta fase, se expondrán las razones de carácter administrativo, como lo es el desarrollo – planeación y la gestión municipal, mismas que dejarán ver la necesidad de vincularlos con la población y su dinámica, para asegurar en cierta medida la eficiencia y eficacia de los mismos.

El análisis demográfico

Debido a que este estudio se presenta desde una visión demográfica se iniciará por explicar que la ciencia de la demografía no se limita a la medición sino que incluye necesariamente la interpretación y análisis de los datos, así como las proyecciones y previsiones con base a supuestos que envuelven variables no demográficas. Sin embargo, la demografía estadística es el punto de partida del análisis de la población¹ en el que se trata de medir con precisión las magnitudes demográficas.

Con base en lo anterior se muestra que la investigación en demografía necesariamente incluye el análisis multidisciplinario, ya que de lo que se trata es de analizar a la población en su dinámica y con ello se demuestra la participación de la sociología, la economía y la historia; el fin último será entonces, exhibir mejores resultados.

En este sentido la sociología se basa en la idea de que los seres humanos no actúan de acuerdo a sus propias decisiones individuales, sino bajo

¹ Para los fines de esta investigación se entenderá el concepto de población como la asociación de personas que auto reproducen y desenvuelven las actividades de su vida en el marco de determinadas comunidades sociales. Los individuos que la integran son seres sociales, es decir, participan de las relaciones sociales que se dan en el seno de la comunidad social, tales como relaciones de trabajo, relaciones de intercambio, etcétera; al mismo tiempo se conceptualiza la población como la base de la actividad económica. El concepto se completa con el hecho de que la misma es el objeto y sujeto del desarrollo. El desarrollo debe contribuir a satisfacer las necesidades de la población, tanto materiales como espirituales, que conforman sus condiciones de vida. a su vez la población es el sujeto del desarrollo en tanto factor principal de la producción de bienes y servicios y consumidora de los mismos.

* Estudió Comunicación en la Universidad Nacional Autónoma de México.

influencias culturales e históricas y según los deseos y expectativas de la comunidad en la que viven. Así, el concepto básico de sociología es la interacción social como punto de partida para cualquier relación en una sociedad.²

Una vez expuestos los motivos por los cuales se hace necesaria la participación e importancia de las disciplinas, partiremos diciendo que uno de los fenómenos que ha presentado la mayor parte de los municipios conurbanos de la Zona Metropolitana del Valle de México (ZMVM), es lo relacionado con el crecimiento demográfico, y es que este mide el aumento en un período específico del número de personas que viven en un país o una región dejando claro que los movimientos migratorios influyen en él.

Contexto municipal

Durante los últimos años hemos presenciado una reconfiguración del orden social en donde las sociedades contemporáneas se mueven hacia una integración global en distintos campos; a ello habría que cargarle el aspecto sobre la preocupación de los espacios locales, ya que es en ellos donde se manifiestan continuamente las experiencias de la acción colectiva. Por tanto, las identidades y sentimientos de pertenencia se ubican en lo local y este representa el primer punto de anclaje entre los sujetos.

La discusión en nuestro pueblo sobre la problemática municipal cobra relieve ante la perspectiva de consolidar un cambio en las relaciones intergubernamentales al interior del sistema federal mexicano.³ En este caso, hay aristas que manifiestan visiones de pensamiento diversos y complejos, así que la pretensión en este ensayo será ubicar los puntos eje sobre los cuales gire la reflexión del desarrollo y gestión municipal, a través de los nuevos retos que se le presentan, como la migración y la conformación de la identidad colectiva.

Ya desde las reformas constitucionales de

1983 al artículo 115 constitucional sobre el municipio, sus competencias y facultades los tratados sobre gobiernos locales cobraron nuevo auge; con ello el punto de partida obligado lo constituye la información contextual y teórica acerca de la población, recursos, infraestructura, economía, ambiente, etc. Mismas que llevarán a realizar planes y programas basados en datos que servirán de base para comprender la dinámica local, estatal y nacional.

Municipio de Tecámac

El municipio de Tecámac está ubicado en la parte norte de la zona metropolitana de la ciudad de México, la zona presenta un proceso dinámico de crecimiento e interdependencia entre el D.F. y los municipios conurbanos, conformando variadas condiciones, tanto sociales, como económicas, demográficas y políticas.

Cuenta con una superficie de 15,340.5 has., Siendo su cabecera municipal Tecámac. Se localiza en la porción norte del Estado de México, dentro del Valle Cuatlitlán-Texcoco y colinda con los Municipios de Zumpango, Tescamacalapa y Tizayuca Estado de Hidalgo al norte, Acolman, Ecatepec al sur, Temascalapa, Teotihuacan y Acolman al este y Zumpango, Nextlalpan y Jaltenco al oeste.⁴

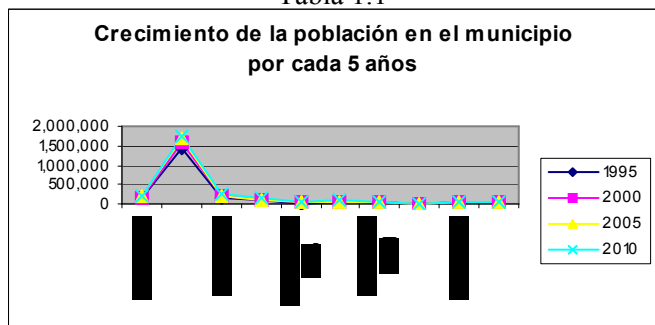
A partir de la información de los municipios que rodean a Tecámac, se puede desglosar el crecimiento de la población por año quinquenal, exponiendo que la evolución de la población se ha mantenido estable, no así en Ecatepec y Tecámac, donde una de las razones de mayor peso es la cercanía con el D.F. provocando con ello el desplazamiento continuo de migrantes. A este proceso se le conoce como el vaciamiento de las metrópolis, ocasionada generalmente por la alta densidad, servicios, acumulación de bienes más baratos, posesión de la tierra, etc.

² Definición de sociología. *Apuntes de la clase de Sociología de la Población*; Maestría en Estudios de Población. UAEH, CEDICSO XXI.

³ García Del Castillo, Rodolfo. *Los municipios en México. Los retos ante el futuro*, CIDE. México 1999 p. 9

⁴ INEGI: Censo General de Población y Vivienda 2000

Tabla 1.1

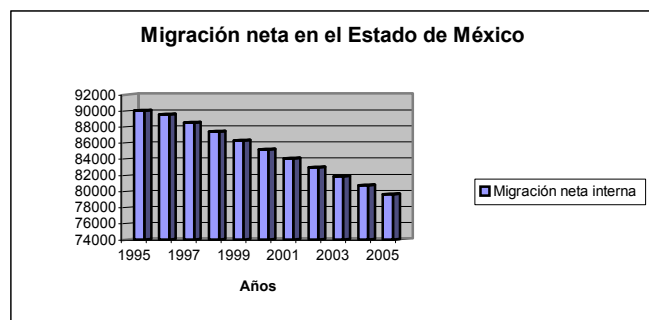


Fuente: Datos propios generados a partir de INEGI. Censo General de Población y Vivienda 2000

Se puede observar que de los 10 municipios que circundan tanto al municipio de Tecámac como a la ZMVM, 8 han mantenido su crecimiento en tasas bajas. En tanto los 2 restantes el nivel se incrementa de una forma importante y acelerada.

En lo que corresponde al Estado de México se presenta una disminución paulatina pero constante, quizás podríamos atribuírsela a la expansión del área urbana y la cada vez más intensa metropolización de la zona; de esta manera no es que la población se desplace menos, sino que cada día es más cercana la distancia entre estas dos entidades, razón por la cual la migración ha dejado de ser permanente para convertirse ahora en movilidad de alta intensidad o temporal.⁵

Tabla 1.2



Fuente: Datos propios generados a partir de INEGI 2000

En esta tabla se demuestra la idea de que la población ha dejado de migrar en el sentido estricto de cambio y por el contrario presenta un incremento

de movilidad territorial *temporal*. De la misma forma el grado de migración ha ido disminuyendo con el avance del tiempo, lo cual indica que la urbanización se ha incrementado por el crecimiento de la ZMVM; tan solo en el año de 1995 la población migrante alcanzó el 96.61 % en comparación del año 2000 que fue de 85.50 % y para el 2005 de 79%.

De seguir esta tendencia los flujos migratorios se orientarán de manera moderada hacia la Zona Metropolitana del Valle de México, en donde se requerirá ampliar y mejorar la oferta de trabajo, promover e incentivar las actividades industriales, comerciales y de servicios en las zonas urbanas, de la misma manera crecerán las localidades medianas y pequeñas, que al realizar funciones intermedias, se convertirán en centros de atracción migracional.

En ese sentido se mantendrá el aumento del área conurbada de la ciudad de México, animada por la funcionalidad de los modernos medios de comunicación y transporte. A partir de lo anterior, la política demográfica para el municipio de Tecámac establece que para el año 2005 el municipio contará con una población de 203,090 hab., para el año 2010 una población de 238,975 hab. y hacia el año 2020, 317,798 habitantes.⁶

Se presenta pues, un incremento en la población del municipio, sin embargo no se manifiesta un crecimiento ni desarrollo en la economía, por el contrario se terciarizará cada vez más la actividad económica debido a las pocas oportunidades de industrialización reflejado en el austero modelo de planeación municipal.

⁵ Véase *Los municipios en México. Los retos ante el futuro*. CIDE 1999

⁶ Dirección General de Administración Urbana del GEM 2001

Tabla 1.3

POBLACION OCUPADA EN EL ESTADO DE MEXICO Y MUNICIPIO POR SECTOR, 2000

MUNICIPIO	POBLACION TOTAL	POBLACION DE 12 AÑOS Y MAS	POBLACION ECONOMICAMENTE ACTIVA							POBLACION DESOCUPADA
			TOTAL	POBLACION OCUPADA				NO ESPECIFICADO		
				SECTOR PRIMARIO	SECTOR SECUNDARIO	SECTOR TERCIARIO	NO ESPECIFICADO			
15 MEXICO	13,086,686	9,093,033	4,536,232	4,462,361	232,448	1,391,402	2,657,045	181,466	73,871	
081 TECAMAC	172,812	119,481	59,932	59,932	1,358	19,437	35,758	2,338	1,004	

Fuente: Dirección de Planeación y Desarrollo Urbano, Mpio. de Tecámac, Estado de México.

En esta tabla podemos observar que tanto en el estado como en el municipio la tendencia creciente por el sector terciario (servicios) va en aumento, lo cual indica que poco a poco el empleo formal se va contrayendo a causa del nuevo proyecto de la economía, dando paso a la propagación de nuevos mercados laborales y dejando de lado el incremento industrial generador de empleo en los territorios de origen.

Otro punto fundamental que es causa de migración interna de alta intensidad es el salario base como variable interviniente, ya que la zona en la que se localiza el municipio es "C", una de las más bajas a nivel nacional, excitando con ello a buscar nuevas oportunidades de satisfacer sus necesidades básicas. A continuación se luce la tabla 1.4 con datos comparativos entre el Estado y el municipio.

Tabla 1.4

MUNICIPIO	POBLACION OCUPADA	RANGO DE INGRESO									
		NO RECIBEN INGRESOS	50% DE 1 S.M.	50% DE 1 S.M. MENOS DE 1 S.M.	UN SALARIO MINIMO	DE 1 A 2 VECES EL S.M.	DE 2 A 3 VECES EL S.M.	DE 3 A 5 VECES EL S.M.	DE 5 A 10 VECES EL S.M.	MAS DE 10 VECES EL S.M.	NO ESPECIFICADO
MEXICO	4,462,361	205,347	106,130	301,580	80	1,591,736	838,161	644,919	339,031	155,161	ABSOLUTOS: 280,216
081 TECAMAC	58,928	1,853	1,322	3,358	1	19,033	12,893	9,708	4,469	2,011	RELATIVOS: 4.28
MEXICO	100.00	4.60	2.38	6.76	0.00	35.67	18.78	14.45	7.60	3.48	6.28
081 TECAMAC	100.00	3.14	2.24	5.70	0.00	32.30	21.89	16.47	7.59	3.41	7.29

Fuente: Dirección General de Administración Urbana del

GEM 2001

Se observa claramente que el mayor porcentaje alcanzado en ambas entidades es la que compete al rango de 1 a 2 veces el salario mínimo. Lo cual nos habla de la precariedad en la que la mayoría de la población vive.

Los datos que precedentemente se exhibieron son parte del contexto particular del municipio, no

obstante que a éste le rodean otros con similares características en cuanto a desarrollo y distribución de la población por sector de ocupación.

Tabla 1.5

Sector	México	Tecámac		Ecatepec		Acolman		Coacalco		Temascalapa	
		P. O.	I. E.	P. O.	I. E.	P. O.	I. E.	P. O.	I. E.	P. O.	I. E.
Sector I	232448	1358	0.44	1426	0.05	0.00	0.00	55	0.00	0.00	0.00
Sector II	1391402	19437	1.06	174896	0.97	2166	2.12	1873	2.12	112	2.12
Sector III	2838511	38133	1.02	404476	1.09	1107	0.53	5882	0.53	31	0.53
Total	4462361	58928	1.00	580798	1.00	3273	1.00	7810	1.00	143	1.00

Fuente: INEGI Censos Económicos 1999

De no impulsar actividades económicas, principalmente en la consolidación industrial e impulso al sector agrícola, la economía del municipio se basará en el sector terciario, específicamente comercio, originando que el municipio siga como localidad dormitorio, dependiendo económicamente de la Ciudad de México, Ecatepec y Tizayuca principalmente.

La estructura poblacional del municipio requiere prever áreas para el desarrollo de actividades comerciales, de servicios además de consolidar las zonas industriales, mismas que permitan generar los empleos necesarios e incrementar los ingresos de la población.

En cuanto al sector primario, es notable que esta actividad ha decrecido significativamente. Con base en los datos anteriores el municipio de Tecámac muestra el mayor desarrollo de las actividades agrícolas, pero sin llegar a un nivel de especialización.⁷

En el municipio de Tecámac, las actividades agropecuarias están perdiendo su potencial debido a factores como el desarraigo social y económico de la población, por la llegada de nuevos sectores de la

⁷ Véase Plan de Desarrollo Urbano para el Municipio de Tecámac.

población así como por el deterioro en la calidad de los suelos.

Para el caso específico del municipio de Tecámac, es evidente que este sector de actividad tiene un papel relevante, pues en este municipio se ubica el distrito 88 de riego, considerado como de alta producción, sin embargo en este contexto es importante resaltar que las actividades agropecuarias registran una profunda crisis, situación que se observa en el significativo cambio de usos anteriormente agropecuarios a urbanos que se han presentado en los municipios adyacentes.*

De esta forma se aprecia que el proceso de urbanización de la ZMVM y en concreto del municipio de Tecámac ha traído como consecuencia la urbanización de los espacios ocupados en primera instancia por el desarrollo de actividades agropecuarias, desplazadas ahora por actividades urbanas. Asimismo, gran parte de la población ha abandonado las actividades en este sector para incorporarse a la dinámica industrial, comercial y de servicios que se está presentando en toda la subregión.

Sin embargo, es importante considerar que aún y cuando en el municipio no existen grandes áreas destinadas para el desarrollo de las actividades industriales (sector secundario), es importante prever zonas para este fin, ya que de acuerdo al análisis obtenido del índice de especialización por sector de actividad, el municipio de Tecámac muestra una clara vocación y potencialidad para desarrollar estas actividades.

Ante este panorama, se observa que las actividades secundarias seguirán fortaleciéndose, no sólo en el municipio de Tecámac, sino en toda la región y la ZMVM, además de que la tendencia a mediano plazo apunta hacia la terciarización de la economía en el municipio.

Ante esta situación, para prever el

* Estos comportamientos están delineados por los grados de modernización, entendida como la idea de cambiar para mejorar, en donde el concepto está cargado de un origen eurocentrista. También puede comprenderse desde la perspectiva de un progreso y desarrollo basado en la industrialización, el crecimiento urbano y la aplicación de la tecnología en moda. Véase *Modernidad, imaginario e identidad rurales*. El Colegio de México 2003

crecimiento urbano del municipio de Tecámac habrá que considerar en su conjunto todas las actividades económicas, buscando de alguna manera diversificar y atender de manera prioritaria aquellas que presenten un mayor grado de especialización (actividades secundarias y en menor medida las terciarias) para evitar de esta manera el desarraigo de la población.

El mundo y la migración

Para distinguir la importancia de dicho fenómeno partiremos de la idea de que la migración siempre ha existido y estado presente a lo largo de las distintas culturas y tiempos, así que la definiremos como aquellos desplazamientos de grupos humanos que los alejan de sus residencias habituales⁸, de esta manera tenemos los intercambios comerciales también llamados “mercados globales” donde los esclavos eran movidos a poblaciones grandes como Roma, en el Islam y en los imperios europeos de los últimos siglos. La “conquista” de Alejandro Magno fue una migración violenta de excedentes de población griega hacia Asia, al igual que todas las invasiones, pacíficas o no, de tribus bárbaras hacia Europa. Entre los siglos XVI y XIX, España e Inglaterra utilizaron América y Australia para emplear y dar salida a sus excedentes de población.⁹

Entre las migraciones actuales podemos distinguir fenómenos muy diversos: El nomadeo,* que se refiere a movimientos habitualmente estacionales, es decir, con periodicidad anual, que realizan grupos humanos a distancias relativamente cortas que nunca superan algunos cientos de kilómetros. Así, las migraciones rural-urbanas, del campo a la ciudad, se están produciendo en todo el mundo a un ritmo extraordinario. En 1950 menos del 30% de los habitantes del mundo vivían en ciudades. En el año 2000, 2.900 millones de personas vivían en zonas urbanas, es decir, un 47% de la población mundial. Se prevé que, hacia 2030, vivirán en zonas urbanas 4.900 millones de personas, es decir, el 60%

⁸ Nolasco A., Margarita. *Aspectos sociales de la migración en México. Población y desarrollo*, Universidad de la Habana p. 25

⁹ Op. Cit

* Término utilizado para definir a las poblaciones en constante movilidad

de la población mundial.¹⁰

En lo que se refiere a la migración podemos ubicar que la gran movilidad de la población se debe a circunstancias que trascienden los planes económicos, para relacionarse con situaciones verdaderamente complejas, en donde intervienen factores de índole familiar, individual, escolar, etcétera.

Pero la migración laboral es un fenómeno de aún mayor visibilidad e importancia en las relaciones interestatales y municipales, así como en los conceptos de identidad nacional.

Una visión teórica de la migración

Estudiar la migración es todo un reto, ya que en una primera lectura se pensaría que es el campo de estudio del geógrafo, sin embargo, por el grado de complejidad que presenta en la época contemporánea se ha terminado por expandir hasta trasladarlo a una interdisciplinariedad, en donde la demografía, sociología, economía, ambiente, etc., han fijado su atención a este fenómeno.

Ahora bien, la migración como concepto y como variable susceptible de medición está referida a una parte del universo de desplazamientos constantes que toda población realiza hacia y desde distintas áreas geográficas con la finalidad de desarrollar actividades tanto económicas como educacionales, culturales y sociales.

Cuando estos desplazamientos o movimientos territoriales implican un cambio de localidad o país y de residencia habitual, en ambos casos, nos enfrentamos al fenómeno de la migración, o sea, el movimiento que realiza la población y que implica un cambio de localidad (o país) y de residencia habitual, definido en un intervalo de tiempo determinado.¹¹

La migración es así, un fenómeno que se produce entre dos poblaciones, una, la población de origen o punto de salida del migrante, y otra, la población de destino o lugar de llegada del migrante.

Podemos decir entonces, que se acepta de manera consensuada la definición de migrante como aquella persona que realiza la migración al menos una vez durante un intervalo de tiempo dado, digamos un año.

Por tanto se enuncia al inmigrante, como la persona que arriba a una localidad o país, trasladando su residencia habitual; y al emigrante, que es la persona que sale de una localidad o país y traslada su residencia al lugar de destino. Con ello se establece que una corriente migratoria es aquella de donde parten un cuerpo de migrantes de un área en común de origen y llegan a un área común de destino durante un intervalo específico.

Una vez establecido una diferencia conceptual de lo que significa migración, partiremos de algunas premisas o posturas que abordan a dicho fenómeno con categorías similares entre sí. En una primera instancia existe una visión que puntualiza la importancia de establecer categorías que expliquen dicho portento, y para ello se revelan tres postulados: a) traslados de población, b) migraciones económicas temporales y c) grandes migraciones definitivas.¹²

A. Traslados de población.- los movimientos de población más importantes de la época contemporánea, han sido los traslados impuestos por decisión política, como lo fueron los originados por los países bajos de Europa en el caso de la segunda guerra mundial.

B. Migraciones económicas temporales.- una de las soluciones al problema del empleo inmediato, es la de recurrir a una inmigración temporal de obreros. Se trata de hacer un llamamiento a hombres jóvenes con capacidad de trabajo máxima, destinados a permanecer en sus puestos solo un pequeño número de años y que, en un momento determinado son reemplazados por nuevos contingentes de personas. En este caso no existe migración de población, sino simplemente migración de trabajadores y, básicamente, migraciones de hombres entre los 18 y los 30 años.

¹⁰ Manual Angel Castillo, Alfredo Lattes y Jorge Santibáñez. *Migración y Fronteras*. El Colegio de la Frontera Norte, El Colegio de México y Asociación Latinoamericana de Sociología. México 1998 p. 169

¹¹ ver: Catasús S., p 88

¹² Pierre, George. *Geografía de la población*, Barcelona 1987. p 111

C. Grandes migraciones definitivas.- la diferenciación entre migraciones temporales y migraciones definitivas solo puede establecerse a posteriori, ya que dependerá del trabajo, actividad, salario, tiempo y situación legal el hecho de instalarse a no en un nuevo lugar de residencia.

Como tal, la postura expuesta por Pierre ostenta una enfoque general de análisis de la migración, es decir, a partir de la gran movilidad que se da sobre un Estado en términos de magnificación, empero, para este estudio servirá de base para determinar en cierto sentido la condición en la que la población se mueve y las características en las que la lleva a cabo.

Buscar la explicación a dicho fenómeno es trasladarlo de lo general a lo específico, es decir, particularizarlo a través de la contextualización y de la definición de variables que nos lleven a delimitarlo de modo que se ubique en el tiempo y en el espacio su esclarecimiento. Para ello se utilizarán en la investigación algunas leyes de Raveinstein¹³, en donde para él la migración es el conjunto que representa un fenómeno de gran relevancia en la vida social, económica y política de un país, de tal suerte que ceñiremos las variables a un tenor local, que en este caso es el análisis en el municipio de Tecamac, Estado de México.

Variables de migración

A. LA MIGRACIÓN

I.- Migración y Distancia.

- a) El mayor volumen de migrantes proviene de distancias cortas.
- b) Migrantes de distancias lejanas se dirigen a importantes centros comerciales e industriales.

II.- Migración por etapas.

- a) Surgen corrientes hacia centros comerciales e industriales.

- b) Propensión diferencial hacia la migración rural-urbana.
- c) Predominio de mujeres en movimientos a corta distancia.
- d) Predominio de motivación económica.

B. FACTORES QUE INTERVIENEN EN EL ACTO DE MIGRAR.

- ❑ Factores asociados con el área de origen.
- ❑ Factores asociados con el área de destino.
- ❑ Factores obstáculo.
- ❑ Factores personales.

C. VOLUMEN DE MIGRACIÓN.

- El volumen de migración dentro de un territorio dado, varía con el grado de diversidad de áreas que existan dentro de ese territorio.
- El volumen de migración con las diversidades humanas: diferencias étnicas, profesionales, de actividad, etc.
- El volumen de migración varía también con las fluctuaciones económicas.
- Ciertas etapas en el ciclo de la vida propician la migración y son importantes en la selección de migrantes.¹⁴

Raveinsten, utiliza dos factores base para explicar dicho acto; la atracción y la expulsión, en donde la existencia de ciertos elementos que se encuentran en el contexto social, político y cultural, incluso de ambiente, suelen ser variables determinantes para que se dé la migración, tales pueden ser: leyes inadecuadas u opresivas, algunos impuestos, clima desagradable, entorno social hostil, etc. Sin embargo, ninguna de ellas puede compararse con la idea de migrar con la finalidad de “mejorar” su situación material, es decir, económica.

Con lo anterior se puede conjeturar que los individuos emplean gran parte de su vida en perseguir fines distintos, entonces la migración puede ser

¹³ Raveinstein, E, G. “The laws of Migration”. USA. 1885

¹⁴ Dorothy, Tomas pudo agregar otra generalización al respecto. “En migraciones internas son más frecuentes los adolescentes y jóvenes de 15 a 19 y de 20 a 24 años de edad.

percibida como un posible medio (una estrategia de implementación) para alcanzar un determinado fin (por ejemplo: un mayor nivel educativo, un mejor trabajo, una casa más confortable, un entorno más agradable, etc.)

Como tercer supuesto se conjuga la selectividad que expone Lee,¹⁵ ya que delimita las características que tiene un migrante:

1.- La migración es selectiva (no emigra cualquiera, solo una determinada porción de la población).

2.- La mayor propensión a emigrar que se registra en determinadas etapas del ciclo vital constituye un factor importante en la determinación de los migrantes.¹⁶

Tomando como referencia la información censal para el caso del municipio de Tecámac en el periodo 1950-2000, se observan tres etapas de crecimiento. La primera, de 1950 a 1970, en donde las Tasas de Crecimiento Media Anual (TCMA) del municipio se colocaron por abajo de las estatales, aunque con una tendencia de crecimiento (tabla 1.5); lo que refleja la evolución de un ayuntamiento particularmente rural a uno urbano tal y como lo marcó la segunda etapa (1970-1980), ya que el municipio presentó una TCMA de 14.40%, más del doble de la que experimentó en el estado durante el mismo periodo; el municipio pasó de 20,882 habitantes en 1970 a 84,129 habitantes en 1980, Por último, la tercera etapa (1980 a 2000) se caracterizó por un crecimiento poblacional representativamente más lento con tasas de 3.98% para el periodo de 1980-1990 y de 3.46% en el periodo 1990-2000.¹⁷

¹⁵ Véase para mayor información Lee E. A. *Theory of migration*, Demography, 1966

¹⁶ John R. Weeks. *Sociología de la Población*, Madrid 1984 p. 199

¹⁷ Datos obtenidos por la Subsecretaría de Planeación y Desarrollo Urbano del municipio de Tecámac, Estado de México

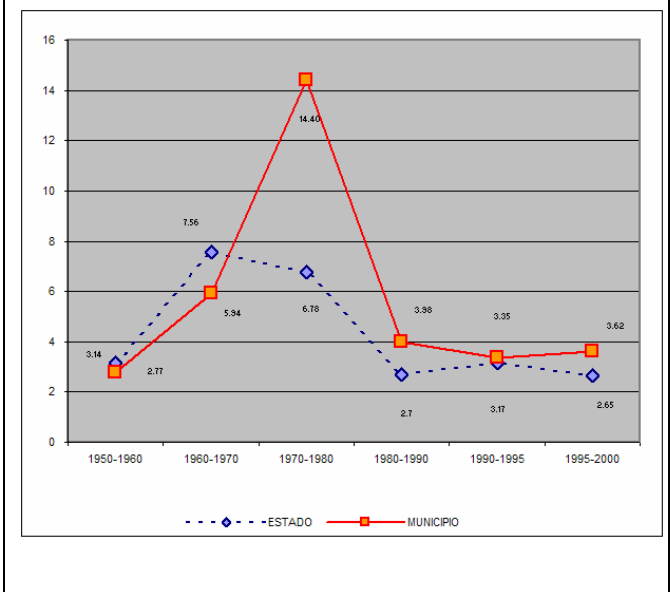
Tabla 1.6
Datos de población histórica

UNIDAD	AÑO						TASA DE CRECIMIENTO MEDIA ANUAL (%)				
	1950	1960	1970	1980	1990	2000	50-60	60-70	70-80	80-90	90-00
México	1'392,623	1'897,851	3'833,185	7'564,335	9'815,795	13'096,686	3.14	7.56	6.78	2.70	2.95
Tecámac	9,104	11,971	20,882	84,129	123,218	172,813	2.77	5.94	14.40	3.98	3.46

Fuente: Censos Históricos y Generales de Población y Vivienda, INEGI.

Tabla 1.7

Gráfica 2. Tasa de Crecimiento Media Anual en el Estado y en Tecámac, 1950-2000



Fuente: Censos Históricos y Generales de Población y Vivienda, INEGI.

El elemento para explicar las tres etapas de la dinámica poblacional en el municipio de Tecámac tiene que ver con su incorporación a la Zona Metropolitana de la Ciudad de México en 1980 y que se expresa a través del despoblamiento de la Ciudad Central y la densificación de las áreas intermedias, fenómenos relacionados con procesos migratorios que en buena medida han sido de tipo intraurbano.

Crecimiento social

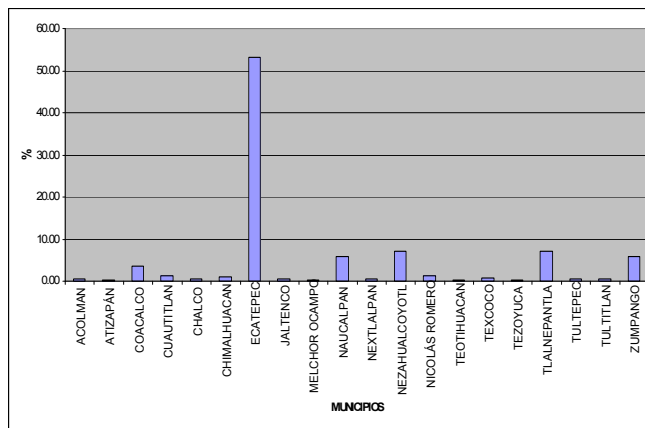
Un elemento fundamental para explicar los fenómenos demográficos es el crecimiento social, en este sentido, el municipio de Tecámac se colocó por arriba del porcentaje estatal ya que para 2000 la entidad reportó 5.2% de población inmigrante proveniente de otros estados mientras que en el municipio fue de 6.1% para el mismo año; lo que indica que Tecámac es uno de los municipios que recibe mayor proporción de población de otros estados en la entidad. Cabe aclarar que la tendencia fue la disminución de este tipo de migrante pues para 1970 el porcentaje fue de 20.61% y de 9.14% en 1990.¹⁸

Durante la década de los setenta, un porcentaje importante de población llegó del DF (36%) y en menor medida de los estados de Hidalgo (23%) y Puebla (6%), esto representó más que la búsqueda de empleo en un municipio que apenas se convertía en urbano, el acceso a una vivienda a menor costo. Para el caso específico de la población proveniente del resto de los estados representó acercarse al gran mercado laboral de la ciudad central y sus periferias más consolidadas. Para 1990 la población que llegó de otros estados sumó 11,270 habitantes, en donde la participación del DF se acrecentó pues representó 67% de los migrantes estatales; sin embargo, para el año 2000 representaron 55.61%, esto de acuerdo a la muestra censal del INEGI.

Para el año 2000, poco más de 5% de la población total del municipio llegó de otros municipios, fundamentalmente de aquellos considerados parte de la Zona Metropolitana de la Ciudad de México (ZMCM). En esta dinámica, la población originaria de Ecatepec se convirtió en el flujo más importante con 53.05% del total de la población de llegó de otros municipios. La población que llegó del municipio de Tlalnepantla representó poco más del 7%, lo mismo que la originaria de Nezahualcoyotl. La población que antes de 1995 vivía en Naucalpan representó 5.92% y la que llegó de Zumpango 5.73% del total de la población

procedente de otros municipios. Los habitantes que llegaron de Coacalco representaron 3.63% de los inmigrantes intermunicipales tal y como se puede apreciar en la siguiente tabla.

Tabla 1.8
Migración intramunicipal en el municipio de Tecámac



Fuente: XII Censo de Población y Vivienda 2000, INEGI

Como características generales de estos nuevos habitantes la mayoría presentaron estudios de primaria (36.45%), teniendo como ocupación fundamental empleado u obrero (77.63%) y ubicándose en el rango de entre 1 y 3 salarios mínimos (68.74%). Así, el municipio de Tecámac no sólo se ha convertido en una opción para la población proveniente de otras entidades, principalmente del DF, sino también para aquellos que vienen de municipios con una mayor consolidación urbana, lo que representa un reto en el diseño de la política urbana local. Así, tras la dinámica migratoria experimentada durante los últimos años, el municipio ha incrementado su participación en el ámbito estatal en términos de concentración poblacional ya que para 1980 concentró 1.11% de la población, en 1990 1.25% y en 2000 1.35% de la población estatal.¹⁹

Es importante señalar que la ubicación de Tecámac se considera estratégica por su cercanía con las zonas industriales de Ecatepec y Tizayuca, y sobre todo por su disponibilidad de suelo, a pesar del

¹⁸ Instituto Nacional de Migración 2000

¹⁹ Subdirección de Planeación y Desarrollo Urbano 2003-2006. Municipio de Tecámac, Estado de México

crecimiento social experimentado durante las décadas de los setenta y ochenta. Por lo tanto, al municipio se le considera con gran potencial para el desarrollo económico y urbano, por lo que el fenómeno migratorio sería un elemento de impulso para el municipio.

Hasta aquí hemos dado una panorámica de lo que implica este fenómeno, sin embargo, hay distintas posturas que alientan el debate sobre las razones por las cuales los individuos migran, por tal motivo se manifiesta que se puntualizará este estudio sobre la migración económica temporal de Pierre, Migración y Distancia y Volumen de Raveinstein, por último se empleará la Selectividad de Lee. E.

Cada una de las aportaciones revisadas, darán un marco de referencia conceptual-teórico específico, mismo que para esta investigación se requerirá puesto que la migración se ostenta como una movilización de personas con un origen y un destino variables, que se puede dar del campo a la ciudad, del campo al campo, o de la ciudad a otra ciudad.²⁰

En México, por motivos histórico-culturales, una proporción difícilmente cuantificable de los inmigrantes urbanos definitivos en realidad no lo son. Entre otras razones, por que el rango de variación de lo “temporal” es extremadamente amplio, semanas, meses y aun años, y las más de las veces por cuestiones de índole laboral. De esta manera, se ubicará en lo posterior una metodología plenamente estructurada y definida acerca de los indicadores que se utilizarán para medir este fenómeno.

Una relación entre migración y sociología

La vigencia de la sociología y su aportación a distintas investigaciones plantean la necesidad de poseer datos que permitan un conocimiento global, cualitativo y cuantitativo de la sociedad, de cómo manipular estos datos para un problema específico que en este caso es: *la migración a escala municipal*. Trata pues, de la agrupación de los datos de acuerdo

con dispares índices que nos permiten tratar a los municipios en conjuntos, mismos que van desde lo muy urbano a lo muy rural; y divididos en subconjuntos de acuerdo a su tendencia con relación a la migración.

Desde este punto de vista, la sociología aporta elementos de análisis que comparte con la demografía, incluso ambas ciencias abordan al mismo objeto de estudio que es el hombre y su estructura; aún y cuando la segunda particulariza sobre la intención de conocer la dinámica poblacional como la mortalidad, fecundidad y migración, ésta no trastoca los elementos finos que en un momento dado puedan repercutir en una investigación, componentes como el contexto cultural, histórico, político y económico.

Así, el surgimiento de las subáreas dentro de la teoría sociológica se dan a partir del siglo XIX, a raíz de una necesidad de enfocarse hacia áreas más concretas de la realidad social. La mayoría de estas subáreas comparten los mismos conceptos básicos y técnicas de investigación. Por esta razón, la teoría sociológica y los métodos de investigación son dos asignaturas obligatorias para cualquier científico social.

Las subáreas más antiguas de la sociología son aquellas que estudian a los fenómenos sociales ya como objetos de estudio; por ejemplo, el matrimonio y la familia, la desigualdad social, la estratificación social, las relaciones étnicas, la desviación social, las comunidades urbanas y las organizaciones formales. Por lo anterior, se hace necesario incorporar a este terreno a la sociología, ello con el fin de ir más allá de lo que a simple vista pueda arrojar un estudio de corte cuantitativo. Asimismo, la ventaja que ofrece la sociodemografía, es la posibilidad de establecer las interrelaciones entre las heterogéneas variables que existen dentro de la sociedad y su estructura, de esta manera se evita agregar datos o individuos a un estudio sin considerar la relación entre éstos, su comunidad y su referencia.²¹

²⁰ Baños, Ramírez Othón. *Modernidad, imaginario e identidad rurales*. El Colegio de México. México 2003. p. 27

²¹ Welti, Carlos. *Los procesos demográficos en México en la época del neoliberalismo*. Ponencia presentada al Seminario General de la Red de Estudios de Población ALFAPOP “temas de población latinoamericanos”, febrero de 1999 p. 3.

Orígenes de la identidad

La cuestión de las identidades ha sido – y es – materia de un amplio debate contemporáneo en casi todas las disciplinas de las ciencias sociales, incluso, como expone Giddens, no se puede repensar en la modernidad sin dejar de repensar igualmente en la identidad.²² Ya en los inicios de la ciencia moderna el interés por la explicación de nuestro contexto y la manera en cómo interactuamos con él se hacía presente a través de la antropología, misma que buscaba la explicación a una realidad intangible y por tanto sujeta a juicios sobre la actividad del hombre en la sociedad. De esta manera y no sin la ayuda del tiempo, la trascendencia sobre los estudios de cultura, identidad y estructura social a partir de la primera mitad del S.XX no se hicieron esperar.

Es así como la visión tradicionalista de la concepción de la identidad surge a partir de los llamados *mitos nacionales*²³, en donde se manifiesta más una sustancia que una construcción social colectiva. El asunto es que no son un reflejo del propio individuo o pueblo, sino producto de una legitimación política. Con se pone de manifiesto la hipótesis tradicionalista a la luz de la definición que realiza Canclini.

...la identidad se apoya en un patrimonio, constituido a través de la ocupación de un territorio, en donde la identidad sería ante todo, tener un país, una ciudad, un barrio, una *entidad*, donde todo lo compartido por lo que habitan ese lugar se vuelve idéntico o intercambiable.²⁴

Con tal afirmación se manifiesta que en esos territorios la identidad se pone en escena a raíz de la celebración de fiestas y rituales cotidianos e históricos; como tal, quienes no comparten

constantemente el territorio, ni lo habitan, ni tienen por tanto los mismos objetos y símbolos, los mismos rituales y costumbres, son los otros, los diferentes, los que tienen otro escenario y una obra distinta con que representarse y manifestarse hacia sí mismos y con relación a los demás.

Con tal postura se reafirma el hecho de contemplar a la historia como aquella que dota de sentido individual y social a cada sujeto dentro de una estructura. Así, uno de los primeros indicios sobre la idea de la identidad surgen a partir del pensamiento de que la sociedad mexicana mantiene una matriz mesoamericana en donde se plantea un análisis sobre los cambios experimentados por las comunidades de origen prehispánico bajo la fusión de la cultura española, en ella se descubren formas de organización y de trabajo, creencias y costumbres que identifican y distinguen a las comunidades a “folk”²⁵ de las comunidades urbanas. Ya en estudios pasados se ha avanzado sobre la idea de diferenciar la manera en que los elementos como el espacio territorial, región, cultura, historia, etnia, raza, etc., influyen en el presente a las nuevas comunidades.

De esta manera, la idea se refuerza a partir de la visión de autores como Bonfil Batalla, Bartra y Giménez; los cuales hablan de esta presencia prehispánica como elemento base para un origen de identidad con mayor solidez. Con ello, lo concerniente al municipio de Tecamac la premisa se cumple, ya que éste mantiene una historia prehispánica importante que va desde Ecatepec hasta Tizayuca en los alrededores de lo que fue llamado el lago de Xaltocan²⁶

Quiere decir entonces que la comprensión de la historia, estructura, cultura y contexto social significará a la postre el puente para establecer los lazos de identidad y sentido de pertenencia para con los demás. La referencia a esta idea la expone Habermas²⁷ al hacer mención sobre la forma en que

²² Giddens, Anthony. *El estructuralismo, postestructuralismo y la producción de la cultura. La teoría social hoy*. Consejo Nacional para la Cultura y las Artes/Alianza. México 1990.

²³ Roger Bartra. *La jaula de la melancolía. Identidad y metamorfosis del mexicano*, México. 1987 pp. 225-242.

²⁴ García Canclini, Néstor. *Culturas Híbridas. Estrategia para entrar y salir de la modernidad*. México, 1989, p 177.

²⁵ Ensayo sobre Cultura, Identidad y Cambio. Revista Contraste Revista especializada en estudios regionales. Universidad Autónoma de Tlaxcala. Vol. 1 No. 1 enero-junio 2001 p.138

²⁶ Monografía del municipio realizada por el prof. Néstor Granillo Bojorges. 1999. p 35

²⁷ Habermas, Jürgen. *Identidades nacionales y postnacionales*. Madrid 1989 p. 135

se va adquiriendo la identidad colectiva, y es que él cita la idea en cómo se origina la identidad nacional, y declara que necesariamente se tendrá que remitir a la conciencia histórica, en cuyo espacio se concreta la autoconciencia de un estado, grupo o sociedad. Quiere decir entonces que cada uno de los individuos al sentirse abandonado en su sentido de pertenencia, invariablemente se remitirá a un estado de historicismo que da respuesta a algo más que individual.

Cuando se habla de identidad colectiva, se postula el reconocimiento del proceso mediante el cual tendría lugar la identidad sustancial, es decir, de su origen y pertinencia de un mismo pueblo que, en el curso continuo de sus generaciones, ha logrado mantener o reproducir la misma cultura (tradiciones, costumbres, valores, etc.), reconociéndose como el mismo lugar a través precisamente de la variación o invarianza histórica de su cultura, convertida en patrimonio o sustancia de la vida de ese pueblo. Es así como la acción va adquiriendo forma y su contenido se fortalece, es en este punto cuando el sujeto se siente parte de esa estructura social, ya no sólo se identifica y se reconoce a sí mismo como un ser individual, sino que adquiere un contrato social a través de su interacción y del conocimiento propio de su sociedad, grupo y comunidad. Con ello se puede conjeturar que se genera identidad; primero efectivamente como ya se ha dicho, de lo individual y después hacia lo colectivo. Encontrando así un sentido de pertenencia a través del tiempo y del espacio.

Pero no sólo es este punto el que interesa, sino que a partir de que descubre dichos elementos es como va resignificando su contexto, de este forma puede discernir sobre la trascendencia de su pueblo y el crecimiento, evolución y desarrollo de la misma, es decir, de lo rural a lo urbano.²⁸

La descentralización como proceso

²⁸ Cuando hablamos de pueblo rural entenderemos no sólo aquel que mantiene características propias del no desarrollo, sino sobre todo de aquellos que en cierto sentido provienen de una cultura prehispánica como raíz.

La modernización no es una opción que podamos elegir o rechazar; ella representa el marco histórico y cultural de nuestra época.²⁹ En este plano cabe destacar la importancia de la economía y la población, ya que ésta puntualiza y potencia su crecimiento (aún cuando no de manera directa), así que en esta parte se trastocarán los ítems de: economía, población y descentralización.

México ha experimentado una enorme transformación económica y social a lo largo de los últimos cien años y ello ha implicado efectos importantes en cuanto a la distribución de la población en todo el territorio, como tal no hay duda de que los cambios han producido, un nivel más alto de desarrollo en estos dos campos, pero también es evidente que este proceso ha perneado y extendido la pobreza en los sectores urbanos y rurales.³⁰

Los datos históricos sobre la migración en México ubican que la población urbana en comparación con la población total (o sea el grado de urbanización) aumentó de 10.5% en 1900 a 44.9% en 1970, dicho crecimiento se aceleró sobre todo en el área urbana de la ciudad de México.³¹

De esta manera los motivos fundamentales de esta concentración de la migración hacia la ciudad de México han sido: a) El papel preponderante en materia económica, social y política y b) El hecho de que está rodeada por áreas rurales densamente pobladas.

Como consecuencia de dicho crecimiento se ha terminado por implementar políticas que alientan la descentralización de la ciudad, provocando complejos industriales en otras localidades como por ejemplo Hidalgo y Lázaro Cárdenas, actividad que no ha rendido cuentas ya que se ha comenzado por industrializar los alrededores del Estado de México, siendo los municipios conurbados los principales puntos de los migrantes. El resultado de este proceso ha sido el rápido crecimiento del área metropolitana y un desarrollo paulatino.

²⁹ LECHNER, Norbert. "¿Son compatibles modernidad y modernización?", FLACSO, n° 440, Santiago-Chile, 1990, p.1

³⁰ Peter, Peek – Guy Standing. políticas de Estado y Migración. Estudios sobre América Latina y el Caribe. El Colegio de México. México 1989 p. 188

³¹ Datos obtenidos del Censo de Población y Vivienda

Al hacer una correlación entre lo que se dictaminó con relación a las categorías de la migración, encontramos perfectamente el anclaje a través de la atracción y expulsión, términos empleados como factores clave para dar paso al fenómeno de la migración y que en el siguiente apartado se explicitará dicha afirmación.

Economía y Estado

En términos generales la movilidad de los individuos responde a mecanismos que se activan a la hora de cubrir ciertas expectativas de capital, generadas por la propia dinámica social. Por lo anterior, existen diversas hipótesis que se basan en las necesidades económicas de los hogares y su reacción a la evolución de la actividad económica y a las oportunidades percibidas en el mercado de trabajo.

Si ubicamos a la teoría marxista como una de las alternativas para explicar este fenómeno y la manera en cómo es que impacta directamente en los individuos, tendríamos que comenzar por decir que por una parte, la miseria de los trabajadores - no importando su edad, clase, sexo y lugar de residencia - hace que su consumo sea muy bajo y, por la otra, el consumo de los capitalistas también será bajo por su voracidad de capital que los obliga a acumular riqueza y no a consumir. Así. Las industrias de bienes y consumo decaen porque no hay demandas para ellas, esto repercute directamente en las industrias de bienes de producción. Con ello llegamos al punto medular de la teoría marxista donde expresa que: las crisis de movilidad territorial de alta intensidad son manifestaciones de este desequilibrio y que son únicamente soluciones violentas y momentáneas, así las crisis son un desequilibrio de la estructura

moderna de producción.³²

Tabla 1.9
Presencia de la migración intra urbana en la migración interestatal de la PEA 1995 - 2000

	TOTAL		INTRAURBANA	
	Inmigrantes	Emigrantes	Inmigrantes	Emigrantes
Distrito Federal	213 167	357 733	68 419	178 850
Hidalgo	35 341	40 213	2 397	758
Estado de México	316 634	206 469	178 683	69 891

Fuente: Datos, Virgilio Partida. Sobre el Censo General de Población y Vivienda 2000

Podemos observar que en la migración intra urbana en el Estado de México hay un incremento importante en comparación de las otras dos entidades federativas. En lo referente a la población inmigrante intra urbana existe un 56.4% y en la emigrante un 33.9% lo cual indica que el Estado de México recibe más población (prácticamente un 20%) de la que expulsa. Con esto se argumenta la premisa teórica de la migración en lo relacionado a que los individuos son proclives a movilizarse hacia los grandes centros industriales y también la tendencia de desconcentración de la industria hacia las áreas o municipios periféricos.

Tabla 1.10
Remuneración en salarios mínimos de la PEA por condición migratoria y sexo 1995 - 2000

HOMBRES

	<i>Remuneración Media en salarios mínimos</i>		
	No migrantes	Inmigrantes	Emigrantes
Distrito Federal	4	4.4	5.5
Hidalgo	2.3	3.7	2.9
Estado de México	3.4	4.1	4.5

Fuente: Datos, Virgilio Partida. Sobre el Censo General de Población y Vivienda 2000

En esta tabla se presenta una constante en lo relacionado al ingreso y población. El sentido es que

³² Padilla, Aragón. Enrique. Ciclos económicos y política de estabilización en México. México 1987 p 36

la población originaria recibe en los tres casos menos remuneración que la que llega y también sobre la que se va; sin embargo, la condición que se sigue cumpliendo es que la población emigrante obtiene mayores ingresos manteniendo así el ideal de la migración económica y de atracción hacia áreas industriales

Tabla 1.11
MUJERES

	<i>Remuneración Media en salarios mínimos</i>		
	No migrantes	Inmigrantes	Emigrantes
Distrito Federal	3.1	2.5	3.4
Hidalgo.	2	2.5	1.9
Estado de México	2.7	2.6	2.7

Fuente: Datos, Virgilio Partida. Sobre el Censo General de Población y Vivienda 2000

Para el caso de las mujeres no se cumple del todo, incluso la única entidad federativa que consume dicho efecto es el Distrito Federal. Podemos citar como consecuencia que la población emigra por razones económicas y de mantener una estabilidad de bienestar social.

Si bien es cierto que la economía no es detonante para el crecimiento demográfico, y que a este efecto se le llama “neutralismo Demográfico”^{*}, también lo es el hecho de que sí alienta la migración y la densidad poblacional, a lo cual dicho proceso no es del todo desalentador ya que promueve la estructura por edades y como consecuencia amplía las oportunidades de un cambio en el ingreso y en la esperanza de vida, así como el acceso a los servicios. Quiere decir entonces que lo que interesa para el crecimiento económico, son las condiciones político - sociales, la estructura y una economía de escala;^{*} de esta manera el rápido crecimiento de la población y la creciente densidad demográfica estimularán el cambio tecnológico y la innovación institucional.

^{*} Este concepto es acuñado por los países de Europa occidental, y se refiere a que el crecimiento económico no guarda una relación sistemática con el crecimiento demográfico entre países con situaciones semejantes.

^{*} Este tipo de economías fueron implementadas a partir de la década de los 60 y actualmente no son rentables por la movilidad poblacional y por el propio modelo neoliberal.

La siguiente definición nos abre la posibilidad de esclarecer los rumbos que fue tomando nuestra economía en el sentido nacional, no obstante que el espacio geográfico que nos interesa se encuentra en condiciones complicadas para su desarrollo.

Con relación a la economía hemos de citar que puede considerarse que el crecimiento económico, interpretado como aumento continuo del producto o ingreso nacional, ya sea global o per cápita. Depende sobre todo de los recursos de la nación, la eficiencia con las que se aprovechan y la estructura institucional en que funciona la economía.³³

A este último punto habrá que añadirle que no siempre se cumple e incluso queda rebasado en la mayoría de las ocasiones, ya que cuando las poblaciones crecen más rápidamente que la capacidad de los gobiernos para prestar sus servicios públicos y con mayor rapidez que el progreso tecnológico requerido para hacer un mejor uso de los recursos disponibles, la tasa de crecimiento demográfico constituye incluso una amenaza.

A continuación se presentan algunas tablas que ejemplificarán claramente el crecimiento poblacional en el municipio de Tecámac.

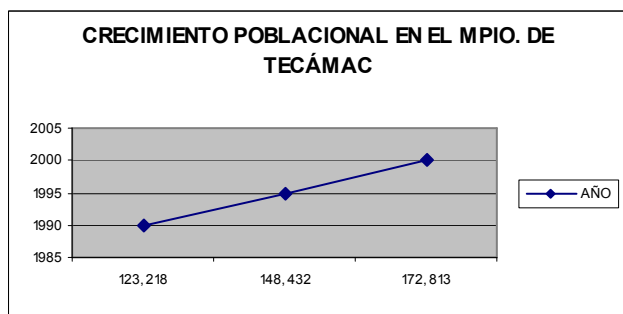
Tabla 1.12
Tasa de crecimiento para el municipio de Tecámac.

Tasa de crecimiento 90-95	Tasa de crecimiento 95-00	Densidad Poblacional	
		1995	2000
3.79%	3.08%	1,080.13 Hbs/Km2	1,257.55Hbs/Km2

Fuente: Dirección del Sistema Nacional de Información Municipal

³³ Departamento de Asuntos Económicos y Sociales. Estudios sobre Población. Factores determinantes y consecuencias de las tendencias demográficas. Vol. I UAH. Naciones Unidas Nueva York, 1978.

Tabla 1.13

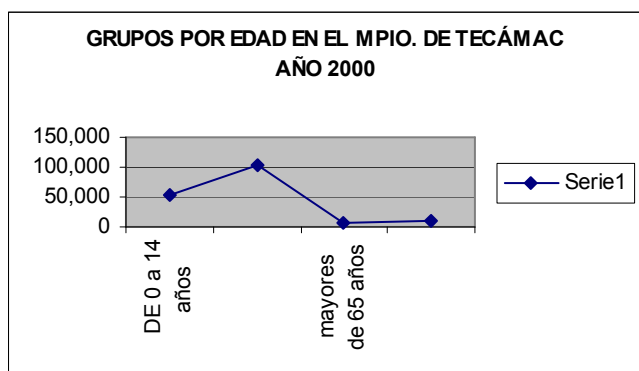


Fuente: Dirección del Sistema Nacional de Información Municipal

Como pudimos observar en las tablas 1.8 y 1.9, el crecimiento poblacional en el municipio de Tecámac ha sido considerable, incluso por arriba del promedio nacional 2.4%; quiere decir entonces que las causas no necesariamente son económicas, sino que es provocado en cierto sentido por el vaciamiento de la ciudad de México y por ZMVM.

En el caso de la estructura por de edad representa una oportunidad para el desarrollo económico de cualquier país, estado o municipio, como tal habría que contemplar la idea de incorporar esta fuerza hacia áreas de producción redirigidas a diversos planes productivos. En este momento la población en el municipio de Tecámac presenta características importantes por la dinámica y porcentaje de su estructura por edad.

Tabla 1.14



Fuente: Dirección del Sistema Nacional de Información Municipal

El problema es paradójico ya que lejos de

representar una oportunidad para el desarrollo, simbolizaría un peligro puesto que el crecimiento no se debe en gran medida por la creación de fuentes de empleo sino por la migración (antes dicha) de las grandes ciudades.

Desarrollo municipal

A partir de la modificación del artículo 115 constitucional,³⁴ en donde se capacita a los ayuntamientos para atender con mejores recursos las demandas populares mismas que apoyadas en una movilización pública convertirán a los municipios en polos generadores de crecimiento. Asimismo podemos ahora entender y dimensionar el papel del municipio ante las circunstancias globales y de modernización social, política y económica que enfrenta. Por tanto, se entenderá al municipio como aquella comunidad organizada y activamente participativa, con capacidad política, jurídica y administrativa, la cual deberá apoyarse en la planeación democrática para fortalecerse como una instancia de gobierno.³⁵

Con lo anterior, la problemática que se ha venido originando es lo relacionado a la planeación, ya que en ella se vislumbra la posibilidad de contar con la participación instituida y organizada de la población en los Planes Municipales de Desarrollo (PMD).

Sin embargo, una de las implicaciones socioculturales y político-administrativas de los PMD, es que éstos necesitan interpretar la realidad social, que la población los comprenda y los haga suyos y que ella misma los ponga en práctica.

Así, un verdadero Plan de Desarrollo provoca cambios importantes en la estructura productiva, de

³⁴ Constitución Política de los Estados Unidos Mexicanos. Art. 115, fracción III: Los municipios tendrán a su cargo las funciones y servicios públicos siguientes. inciso a) Agua potable, drenaje, alcantarillado, tratamiento y disposición de sus aguas residuales, b) Alumbrado público, c) Limpia, recolección, traslado, tratamiento y disposición final de residuos, d) Mercados y centrales de abasto, f) Panteones, g) Calles, parques y jardines y su equipamiento, h) Seguridad pública en los términos del artículo 21, i) Los demás que las legislaturas locales determinen según las condiciones territoriales y socioeconómicas de los Municipios, así como su capacidad administrativa y financiera. Artículo IV, V, VI, VII y VIII.

³⁵ Martínez Silva, Álvaro. Participación de la comunidad en los planes de desarrollo municipal. México 1987. p. 35

igual manera induce modificaciones en el conjunto de las relaciones sociales y políticas y en las instituciones. Con tal exposición argumentada, no se deberá interpretar de una manera absoluta ni sujeta a un contenido estrictamente rígido y cuantitativo sobre la manera en cómo los PMD deberán considerarse.

De igual manera no se deberá pensar que los habitantes y menos los de las áreas rurales en el ámbito municipal, puedan ser sometidos mecánicamente a las decisiones racionales de un plan de desarrollo, ni tampoco encadenarse a una participación rigurosamente organizada, sino que tendrán que buscarse los mecanismos para que exista una comunicación población-gobierno.

Bajo este marco, los planes no se deberán abordar los PMD desde la idea teórica y abstracta ya que ello provocaría el rompimiento de la relación pueblo - gobierno; habría entonces que trabajar con base a la información recabada en los diagnósticos de la población.

En este sentido, en donde la población es vista de manera compleja por su composición a través de los sectores ejidales, comunidades, etnias, etc. hasta la estructuración social y legal organizada y funcional. Se tendrá que considerar que éstos consumirán y realizarán acciones de índole político, económico, social y cultural que impactarán directamente en el funcionamiento del Plan de Desarrollo. Como tal será entonces la población la que en última instancia tiene en sus manos cumplir o no los objetivos y las metas trazadas por los técnicos de la planeación.

Gestión municipal

Una vez expuesto las consideraciones de lo que implica un Plan de Desarrollo Municipal se iniciará por conceptualizar al ayuntamiento en función de las acciones que realiza, esto es en cuanto a su gestión.

La visión teórica que se acerca a la interpretación tanto de las tareas como de la ejecución del municipio es la función estructuralista. Esto significa entender al ayuntamiento como una

organización que realiza acciones mediante la interrelación e integración de recursos materiales, humanos y financieros, soportados en una estructura, realizando funciones legal y orgánicamente bien definidas.³⁶ Por tanto la idea sobre la gestión municipal, implica entender al municipio en función de sus tareas y actividades que desempeña.

La gestión municipal presupone el conocimiento mínimo de la estructura y sus funciones básicas del ayuntamiento. En otras palabras, es saber cuántas y de qué características son las unidades administrativas – tesorería, Dirección de Servicios Públicos, Obras Públicas, etc. De esta manera, la gestión es el conjunto de actividades que desarrolla el municipio para entender y resolver diversas peticiones y demandas, pues a través de éstas se generan y establecen las relaciones del gobierno con la comunidad.³⁷

Quiere decir entonces que el seguimiento de la gestión debe involucrar sistemas de información que nos den cuenta de la buena marcha o no de la administración.

Conclusiones

En la actualidad hablar de identidad puede suponerse algo intangible e incluso indescifrable, ya que en todo momento surgen cambios que invaden la intimidad del sujeto en sociedad lo cual ocasiona que se vaya fragmentando la identidad colectiva.

De esta manera la multiplicidad étnica de la que habla Sartori³⁸ pone de manifiesto el hecho de reconocer a la pluralidad como una manifestación de afirmar o en su caso reafirmar valores propios; porque éste afirma que la diversidad y el disenso son valores que enriquecen al individuo y también a su cultura política.

En esta medida la intención de realizar un trabajo de investigación es con la finalidad de conocer los retos del Desarrollo y Gestión municipal

³⁶ Véase. El Colegio Mexiquense

³⁷ INAP. El control de la gestión municipal. Centro de Estudios de Administración municipal. Guía Técnica 13. México 1986

³⁸ Sartori, Giovanni. *La sociedad multiétnica: Pluralismo Multiculturalismo y extranjeros*. p 61

ante el fenómeno de la migración y la complejidad de la conformación de las identidades colectivas a través de la dinámica de la población en el municipio de Tecámac a través de sus distintas unidades de análisis.

Por su parte, la economía emprenderá su estudio desde la arista que como polo de atracción tiene la ciudad de México y la ZMVM, así como la influencia de ésta en la conformación de sociedades en transición, es decir, que pasan de lo rural a lo urbano a través de la modernización económica.

En ella se vislumbrarán los cambios relevantes en materia de desarrollo y crecimiento económico acorde a la información de las variables como son: estructura por edades, empleo, población económicamente activa y educación.

FUENTES DOCUMENTALES

Baños, Ramírez Othón. "Modernidad, imaginario e identidad rurales. El Colegio de México. México 2003.

Constitución Política de los Estados Unidos Mexicanos

Dirección General de Administración Urbana del GEM 2001

Dorothy, Tomas. "En migraciones internas son más frecuentes los adolescentes y jóvenes de 15 a 19 y de 20 a 24 años de edad.

Ensayo sobre Cultura, Identidad y Cambio. Revista Contraste Revista especializada en estudios regionales. Universidad Autónoma de Tlaxcala. Vol. 1 No. 1 enero-junio 2001

García Clanclini, Néstor. Culturas Híbridas. *Estrategia para entrar y salir de la modernidad.* México 1989

García Del Castillo, Rodolfo. *Los municipios en México.* Los retos ante el futuro. CIDE. México 1999

Giddens, Anthony. "El estructuralismo, postestructuralismo y la producción de la cultura. *La teoría social hoy. Consejo Nacional para la Cultura y las Artes/Alianza.* México 1990

Habermas, Jürgen. "Identidades nacionales y posnacionales". Madrid 1989

INAP. El control de la gestión municipal. Centro de Estudios de Administración municipal. Guía Técnica 13. México 1986

INEGI: Censo General de Población y Vivienda 2000

John R. Weeks. Sociología de la Población. Madrid 1984

LECHNER, Norbert. "¿Son compatibles modernidad y modernización?" FLACSO, n° 440, Santiago-Chile, 1990

Lee E. A. Theory of migration. *Demography.* 1966

Los municipios en México. Los retos ante el futuro. CIDE 1999

Manual Ángel Castillo, Alfredo Lattes y Jorge Santibáñez. Migración y Fronteras. El Colegio de la Frontera Norte, El Colegio de México y Asociación Latinoamericana de Sociología. México 1998

Martínez Silva, Álvaro. Participación de la comunidad en los planes de desarrollo municipal. México 1987.

Maurice Eyssautier de la Mora. "Metodología de la investigación". Desarrollo de la inteligencia.

Monografía del municipio realizada por el prof. Néstor Granillo Bojorges. 1999.

Nolasco A., Margarita. Aspectos sociales de la migración en México. Población y desarrollo, Universidad de la Habana

Padilla, Aragón. Enrique. Ciclos económicos y política de estabilización en México. México 1987

Peter, Peek – Guy Standing. políticas de Estado y Migración. Estudios sobre América Latina y el Caribe. El Colegio de México. México 1989

Pierre, George. Geografía de la población. Barcelona 1987.

Plan de Desarrollo Urbano para el Municipio de Tecámac.

Políticas Públicas y Desarrollo municipal: problemas teórico prácticos de la gestión pública municipal. El Colegio Mexiquense. UAEM 1995

Raveinstein, E, G. “The laws of Migration”. USA. 1885

Roger Bartra. La jaula de la melancolía. Identidad y metamorfosis del mexicano. México.1987

Sartori, Giovanni. *La sociedad multiétnica: Pluralismo y Multiculturalismo y extranjeros.*

Subsecretaría de Planeación y Desarrollo Urbano del municipio de Tecámac, Estado de México

Walti, Carlos. Los procesos demográficos en México en la época del neoliberalismo. Ponencia presentada al Seminario General de la Red de Estudios de Población ALFAPOP “temas de población latinoamericanos”, febrero de 1999